

LE MAGAZINE DE LA VILLE DE SAINTE-HÉLÈNE

# L'ESQUIROT

JUIN 2026

N° 125




PAGE 11 – DOSSIER

## Focus sur le nouveau conseil municipal de Sainte-Hélène



VILLE DE

**Sainte-Hélène**

  [www.sainte-helene.fr](http://www.sainte-helene.fr)

SUIVEZ-L'ACTU



Scannez  
et découvrez  
les grands  
événements  
à venir

# Sommaire

03 – ÉDITO

**Servir encore plus efficacement**

04 – RETOUR EN IMAGES

**Revivez les moments forts**

06 – ACTUS

**Les informations principales**

08 – TERRITOIRE

- **Un nouveau conseil d'administration installé**
- **Idées de sorties : l'été à Médoc plein Sud**

10 – DOSSIER

**Le nouveau conseil municipal de Sainte-Hélène**

16 – VIE LOCALE

- **Route des Landes**
- **École**
- **McDonald's à Gêmeillan**
- **Boulodrome**

18 – BUDGET

**Focus sur le budget 2026**

20 – CULTURE

- **Médiathèque**
- **La culture doit offrir du lien aux habitants**

22 – À L'HONNEUR

**Jean Mitton : « Je voulais ouvrir ma pizzeria dans un vrai village ! »**

23 – ASSOS

**La parole aux assos**

28 – AGENDA

**Vos temps forts**

# 125

Bulletin d'informations de la ville de Sainte-Hélène

**Directeur de la publication :**  
Lionel Montillaud

**Rédacteur en chef :**  
Lionel Montillaud

**Rédaction :**  
Service communication  
Anacoluthé

**Crédit**  
« **Mémoire et Patrimoine** » :  
Le groupe de réflexion

**Crédit photos :**  
Ville de Sainte-Hélène/  
Associations Sainte-Hélénoises/  
Roxane Simeoni/Jean Bottaro/  
AdobeStock/Freepik

[www.sainte-helene.fr](http://www.sainte-helene.fr)

[mairie@sainte-helene.fr](mailto:mairie@sainte-helene.fr)

[villedesainte-helene](https://www.facebook.com/villedesainte-helene)

[Villedesainte-helene](https://www.instagram.com/villedesainte-helene)

[Ville de Sainte-Hélène](https://www.youtube.com/channel/UC...)

**Conception, réalisation :**  
Agence KA2

**Impression :**  
Imprimerie Laplante.  
RCS Bordeaux 337 926 745.  
Dépôt légal à parution.  
Imprimé avec des encres à base végétale sur du papier issu du bois de forêts gérées de manière responsable.

**Tirage :** 1 400 ex.





L'ÉDITORIAL DU MAIRE

# Servir encore plus efficacement



## Un mandat lancé sur des bases solides

D'abord, je veux remercier les électrices et les électeurs pour la confiance renouvelée qu'ils nous ont accordée. À nous maintenant de l'honorer. Mon équipe est prête et en ordre de marche. Dans ce magazine, un dossier complet vous présente le nouveau conseil municipal, ses responsabilités, son organisation et ses priorités. Notre ligne est claire : renforcer l'efficacité du service public, rester à l'écoute des habitants, cultiver la proximité et accélérer les projets utiles au quotidien. Ce mandat débute dans des conditions bien différentes de 2020, quand le Covid bouleversait notre quotidien et ralentissait l'action publique. Nous avons aujourd'hui les coudées franches et pouvons capitaliser sur l'expérience acquise, améliorer notre méthode de travail, compter sur des élus toujours plus présents et gagner en efficacité. Pour vous.

## Un budget sain pour préparer l'avenir

Pour mettre en œuvre cette action municipale renforcée, nous pouvons compter sur un premier budget de mandat aux bases solides. Avec plus de 2 millions d'euros de résultats cumulés, une épargne préservée et une capacité d'emprunt confortable pour les projets structurants, Sainte-Hélène dispose d'excellentes marges d'action. Bien sûr, cette situation n'est pas une fin en soi : elle doit nous permettre d'améliorer le quotidien des habitants et de préparer les investissements majeurs des prochaines années. Je pense notamment à la seconde phase de transformation du stade en parc éco-sportif, projet central pour les familles, les associations et la qualité de vie sur notre commune.

## Sainte-Hélène 2040 entre dans le concret

Enfin, après le temps de la planification vient celui de la mise en œuvre. Avec le PLU, nous avons posé un cadre foncier cohérent, validé par l'Administration. Avec ce nouveau mandat, notre grand projet Sainte-Hélène 2040 entre dans sa phase opérationnelle. La réhabilitation du cœur de ville, l'émergence d'une nouvelle centralité commerciale, font partie des priorités immédiates. Demain à Sainte-Hélène, les déplacements seront plus sûrs et plus agréables, les mobilités plus douces... Nous allons également renforcer l'offre de logement avec du locatif et de l'accession, en partenariat avec des investisseurs et des bailleurs sociaux, moderniser les bâtiments et conforter les commerces de proximité. Le tout sans renier l'essentiel : l'esprit village, nos racines rurales et cette qualité de vie à laquelle nous sommes tous attachés.

Votre maire  
**Lionel Montillaud**



Chapitre solennel de la confrérie de la frottée à l'ail



Distribution du colis des aînés



Concert de Gospel à l'église



Spectacle de Noël



Cérémonie du 8 mai



Tournoi du foot du 8 mai



Spectacle "Les Fleurs de l'enfance"



Soirée **chaud devant**



Signature du mécénat  
du crédit Mutuel - **33 000 €**  
**pour le parc éco-sportif**



Repas **des aînés**





## Cœur de ville 2040 : l'État nous accompagne

Le projet Cœur de ville 2040 bénéficie désormais de l'accompagnement de l'État et du CEREMA\*.

Le 16 décembre, Lionel Montillaud représentait Sainte-Hélène à la Maison de la Chimie, à Paris, lors d'une conférence nationale dédiée au label ÉcoQuartier. Le ministre était présent. Sainte-Hélène figure parmi les communes retenues pour cet accompagnement.

Le CEREMA, établissement public d'expertise en aménagement et transition écologique, apportera un appui technique pour structurer le projet. Une reconnaissance importante pour imaginer un cœur de ville plus durable, plus vivant et adapté aux usages de demain.



\*Centre d'Études et d'expertises sur les Risques, l'Environnement, la Mobilité et l'Aménagement



## Maison Lataste : une nouvelle étape

La réhabilitation de la Maison Lataste touche à sa fin.

Toiture refaite, façade restaurée, intérieur entièrement repris : ce bâtiment remarquable du patrimoine communal a été totalement rénové. Les échafaudages ont disparu, laissant apparaître le résultat de plusieurs mois de travaux.

La seconde phase du projet démarre maintenant : le bailleur social SOLIHA va créer six appartements à l'intérieur du bâtiment. La commune prépare également l'organisation du stationnement à l'entrée du chemin Vert, afin d'accueillir les futurs habitants dans de bonnes conditions.



## Gémeillan : bienvenue à Sainte-Hélène

Le rond-point de Gémeillan est désormais officiellement situé en agglomération.

Ce changement concerne la route départementale qui marque l'entrée de ville. Il permet de fixer la vitesse à 50 km/h et de placer la zone sous la responsabilité de la police du maire. La commune pourra ainsi agir plus facilement sur les contrôles et les aménagements de sécurité.

Le secteur va continuer d'évoluer avec l'arrivée de nouveaux équipements ouverts au public, dont la future piscine intercommunale. Quand vous arrivez par cet axe, vous entrez à Sainte-Hélène. Désormais, la route le dit aussi.

**C'est le prix de la maîtrise de notre propre territoire.**

## Argent de poche : un dispositif pour les 15-17 ans cet été

Tu as entre 15 et 17 ans ? La commune te propose de rendre service à Sainte-Hélène pendant les vacances d'été, en échange d'une indemnité de 15 € la demi-journée — un montant conforme au cadre national du dispositif "Argent de poche".

Une première expérience utile, un coup de pouce financier, et une manière concrète de contribuer à la vie de la commune.

**Inscription : 05 56 58 58 22 — [www.sainte-helene.fr](http://www.sainte-helene.fr)**



## PASS'ASSO : un coup de pouce pour les activités de vos enfants !

À compter de septembre 2026, le CCAS de Sainte-Hélène renouvelle le dispositif PASS'ASSO, une aide financière destinée à accompagner les familles dans l'inscription de leurs enfants à une activité sportive ou culturelle.

Football, danse, musique, théâtre, gymnastique, arts créatifs... Ce dispositif permet de faciliter l'accès aux loisirs pour tous les jeunes Sainte-Hélénois, sous conditions de ressources.

## Handball : ils l'ont fait !

L'équipe U13 Garçons du club de Handball de Sainte-Hélène a remporté le titre de champions de Gironde en catégorie Promotion Honneur !

Au terme d'une saison exceptionnelle, nos jeunes Sainte-Hélénois, accompagnés par leurs 3 coachs bénévoles et portés par un public survolté, ont gagné la finale contre la belle équipe de Mérignac 2 !

Le club est très fier de ses nouveaux champions et leur souhaite le meilleur pour la saison prochaine.



## Roulez à 30, le feu passe au vert

Un feu récompense a été installé route de Castelnau pour encourager le respect de la zone 30.

Ce dispositif vise à inciter chacun à lever le pied, afin que piétons, enfants, cyclistes et riverains puissent cohabiter en sécurité.

**Un rappel utile : un feu rouge se respecte — le franchir reste une infraction.**

Les premiers résultats sont positifs. D'autres entrées de ville seront progressivement équipées. Ce dispositif s'inscrit dans une approche globale : aménagement, pédagogie, contrôle. Trois leviers, pas un seul. La sécurité routière est l'affaire de tous.



## Patrick Sentout, un engagement qui restera

La commune rend hommage à Patrick Sentout. Président de l'association de pêche de la Levade pendant de nombreuses années, il s'est investi sans relâche dans l'entretien et la valorisation de l'étang communal. Ceux qui l'ont connu se souviennent d'un homme franc, engagé et généreux, profondément attaché à ce lieu. Grâce à lui et aux bénévoles de l'association, la Levade est aujourd'hui un espace apprécié des pêcheurs et des promeneurs. À sa famille, à ses proches et à ses compagnons de pêche, la commune adresse toute sa solidarité.

# CCAS : Un nouveau conseil d'administration installé

Installé le 11 mai 2026, le Conseil d'administration du Centre Communal d'Action Sociale (CCAS) de Sainte-Hélène débute son mandat placé sous le signe de la solidarité, de la proximité et de l'accompagnement des habitants.

Conformément au Code de l'action sociale et des familles, le Maire est président d'office du CCAS. À Sainte-Hélène, cette fonction est assurée par Lionel Montillaud.

Le Conseil d'administration réunit élus municipaux et membres nommés issus de la société civile. Ces derniers représentent différents domaines de l'action sociale et de la vie locale : accompagnement des personnes âgées, handicap, insertion, solidarité et engagement associatif. Par leur expérience et leur implication, les membres participent pleinement à la mise en œuvre des actions sociales de la commune.

« Favoriser le lien social et les échanges entre habitants. »

Le CCAS intervient notamment à travers le repas des aînés, les colis de Noël aux seniors, le Pass'Asso pour les familles, le dispositif Argent de poche destiné aux jeunes, ainsi que l'attribution d'aides sociales ponctuelles pour les habitants rencontrant des difficultés. Il propose également un programme d'animations riche et varié tout au long de l'année.



CHRISTEL  
DANOY



DOMINA  
DELHOMMEAU



GEOFFREY  
LEMBEYE



CHANTAL  
KELDER



JEAN-  
CHRISTOPHE  
BELLARD



JULINE  
LEFEBVRE



MARIA  
GALHARDO



MARTINE  
FUCHS



LIONEL  
MONTILLAUD



ANNE-MARIE  
CORNU



ÉQUIPE ADMINISTRATIVE DU CCAS



FRANÇOISE  
RIPOCHÉ



PATRICK  
JOUANNET



SYLVIE  
JALARIN

# IDÉES DE SORTIES : l'été à Médoc plein Sud

Profitez des animations locales de votre office de tourisme !

## Vendredi 5 juin : 19h-21h

Découverte de la faune nocturne et du château Bois de la Gravette à Moulis-en-Médoc

## Samedi 20 juin : 10h-12h

Découverte d'un milieu naturel à Salaunes

## Vendredi 26 juin : 19h-21h

Le rallye des fourmis au Temple

## Vendredi 18 septembre : 19h-21h

Visite sur les batraciens à Sainte-Hélène



## Résolvez l'énigme du cache-cache de Sainte-Hélène

À pied, à vélo ou en voiture, résolvez les énigmes à travers la commune et découvrez les lieux phares ! Lorsque vous aurez trouvé les énigmes et le mot de passe, nous vous donnons rendez-vous à l'Office de Tourisme, à la Mairie ou à la bibliothèque pour venir chercher votre surprise. Téléchargez le dépliant sur l'espace brochures de notre site ou rendez-vous à la mairie de Sainte-Hélène. À vous de jouer !



## L'actualité de votre Office de Tourisme

**Besoin d'informations ? Envie de profiter du territoire en famille ?** Rendez-leur visite dans leurs deux points d'accueil mobiles :

- **À La Pignotte** de mi-avril jusqu'à fin septembre au Porge (le matin au village et l'après-midi à l'océan) du lundi au samedi en juin et septembre et 7j/7 en juillet et août.
- **Au Pignon**, sur les manifestations du territoire (avril-septembre) et sur les marchés (juin-septembre)

L'équipe est aussi à votre disposition du lundi au vendredi de 9h à 17h (sauf jours fériés) pour répondre à toutes vos questions par e-mail et par téléphone ou sur les réseaux sociaux.



### Contact

Infos et inscriptions 05 64 31 07 77 ou 06 42 59 33 69  
accueil@medocpleinsud.com

Page Facebook : Médoc plein Sud – Le Porge Océan

Compte Instagram : @medocpleinsud

Retrouvez toutes les informations du territoire :

www.medocpleinsud.com

Afin d'être au courant de toutes les actualités, inscrivez-vous à la newsletter !

DOSSIER

# LE NOUVEAU CONSEIL MUNICIPAL DE SAINTE-HÉLÈNE

UNE NOUVELLE ÉQUIPE MUNICIPALE DÉJÀ EN ACTION



**LIONEL  
MONTILLAUD**  
Maire de  
Sainte-Hélène &  
président du CCAS



**MATHIEU  
DESCLAUX**  
1<sup>er</sup> adjoint



**SYLVIE  
JALARIN**  
2<sup>e</sup> adjointe



**DAVID  
URBAN**  
3<sup>e</sup> adjoint



**SOPHIE  
PETIT-LARDILEY**  
4<sup>e</sup> adjointe



**GÉRARD  
HURTEAU**  
5<sup>e</sup> adjoint



**MÉLANIE  
ROULLAND**  
6<sup>e</sup> adjointe



**GEOFFREY  
LEMBEYE**  
Conseiller délégué



**MARTINE FUCHS**  
Conseillère  
déléguée



**GUILLAUME  
BASQUE**  
Conseiller



**STÉPHANE  
DUGUY**  
Conseiller



**LILIANE  
GALLEGO**  
Conseillère



**MARIE-CHRISTINE  
PALLARES**  
Conseillère



**MYRIAM  
LANOËLLE**  
Conseillère



**JULINE  
LEFEBVRE**  
Conseillère



**FRANCK  
SOULAN**  
Conseiller



**JEAN-CHRISTIAN  
CLOUET**  
Conseiller



**JOACKIM  
ROUX**  
Conseiller



**CHRYPEL  
DANOY**  
Conseillère



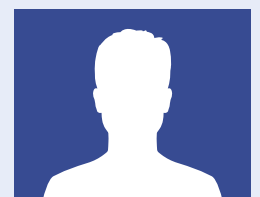
**ANDRÉ  
JANNOT**  
Conseiller



**CHRISTELLE  
PRÉVOT**  
Conseillère



**DOMINA  
DELHOMMEAU**  
Conseillère



**CHRISTOPHE  
DUMERGUE**  
Conseiller

## 3 QUESTIONS à Lionel Montillaud

**Désormais, un conseil municipal renouvelé gère les affaires de la commune. Le Maire a été officiellement réélu lors de cette assemblée qui siègera pendant 6 ans.**



### Quel regard portez-vous sur ces dernières élections à Sainte-Hélène ?

Avec une seule liste en présence, cette campagne a forcément été un peu particulière. Pour autant, nous l'avons menée à 100 %, sans la bâcler, par respect pour nos électeurs et la démocratie. L'absence d'adversité aurait pu nous inciter à lever le pied, mais ce fut l'inverse : elle nous a obligés à aller chercher davantage d'adhésion et de légitimité. Les habitants attendaient des réponses claires sur notre projet, sur la manière dont nous comptons agir et sur notre capacité à tenir nos engagements. Cette campagne a également ouvert un nouveau cycle : nous nous sommes appuyés sur notre bilan, mais nous réinterrogeons nos méthodes et nos priorités, avec une équipe renouvelée qui porte un regard neuf sur les enjeux à venir. Cette campagne, enfin, était nécessaire pour fédérer les 23 futurs conseillers municipaux autour de valeurs et d'un projet commun.



*L'objectif est clair : recréer une centralité commerciale, développer des parcours d'habitat cohérents et proposer de nouveaux logements.*

### Vos priorités pour les 100 premiers jours ?

Les premières semaines du mandat sont déterminantes. En 2020, la crise sanitaire nous a privés de ce temps de structuration. Il s'agit maintenant d'organiser les équipes et le travail. Nous fonctionnons en mode projet, mais sans perdre de vue l'essentiel : le quotidien des habitants. Répondre à un courrier, réparer une voirie, traiter les demandes concrètes, c'est aussi important qu'un projet structurant ! Parmi les priorités immédiates, je pense bien sûr à l'adoption du budget municipal, mais aussi à la finalisation de la transformation du stade en parc éco-sportif, et au lancement des premières étapes du projet « SH 2040 », notamment sur la revitalisation du cœur de ville.

### Au-delà des dossiers à gérer au quotidien, quels sont les grands défis du mandat ?

Le défi central, c'est la transformation du cœur de ville. Les bases ont été posées depuis 2020, avec un PLU désormais en vigueur et des soutiens de l'État. Nous passons aujourd'hui de la conception à l'action. L'objectif est clair : recréer une centralité commerciale, développer des parcours d'habitat cohérents et proposer de nouveaux logements. Le tout sans renier l'identité de Sainte-Hélène. Oui, il s'agit d'accompagner la croissance démographique, mais tout en préservant l'esprit village qui fait la singularité de notre commune.

# TOUT SAVOIR SUR l'élection du Maire et le nouveau conseil municipal

## Un conseil, un maire, six adjoints, deux conseillers municipaux délégués

Dans les communes de plus de 1 000 habitants, le vote des électeurs détermine la composition du conseil municipal, à l'issue des deux tours de l'élection.





Cependant, le 15 mars, la liste « Sainte-Hélène pour tous » étant la seule en lice, elle a logiquement obtenu la majorité absolue des suffrages exprimés. Les électeurs de la commune n'ont pas eu à voter au 2<sup>nd</sup> tour, le 22 mars.

Moins d'une semaine après le scrutin, le 21 mars, le Conseil municipal d'installation prenait place. Lors de cette séance inaugurale, le Maire a été élu, ainsi que ses adjoints.

Car contrairement à ce que l'on entend souvent, le Maire n'est pas « élu » lors des élections municipales, mais bien à l'occasion du premier conseil municipal. Il siège à la tête de cette assemblée pendant 6 ans.

### Le Maire

Il est chargé de l'exécution et de l'application des décisions du Conseil Municipal. Il exerce un certain nombre de responsabilités :

-  il prend les arrêtés municipaux et fait appliquer les décisions municipales,
-  il est responsable du maintien de l'ordre public,
-  il dirige les services municipaux,
-  il est officier d'état-civil et officier de police judiciaire.

Par ailleurs, le Maire est le chef de l'organisation communale et, à ce titre, il organise les services publics municipaux au plus près des besoins des habitants, dans l'intérêt général.

### Les adjoints et les conseillers délégués

Élus à bulletin secret, comme le Maire, six adjoints siègent au conseil municipal. Deux conseillers délégués ont aussi été nommés par le Maire. Leur nombre dépend de la taille de la commune. Le 1<sup>er</sup> magistrat leur a confié des délégations, ou fonctions particulières, qu'ils rempliront durant le mandat. En cas de nécessité, les adjoints peuvent suppléer le Maire.

#### REPÈRE

Depuis la création des communes en 1789, la loi encadre l'élection, la composition, les conditions d'exercice (etc.) des conseils municipaux. Le Code Général des Collectivités Territoriales regroupe notamment l'ensemble des dispositions législatives et réglementaires relatives au droit des communes.

Au total, 23 élus siègent au conseil municipal de Sainte-Hélène. Ce nombre est fixé par la loi (article L2121-2 du CGCT) et dépend de la population de la commune. Il varie de 9 (communes < 100 habitants) à 69 (communes > 300 000 habitants).



Les conseillers municipaux siègent non seulement aux réunions du conseil municipal, mais aussi dans d'autres instances communales (le Centre Communal d'Action Sociale), intercommunales (la Communauté de communes la Médullienne, le Parc naturel régional Médoc, les syndicats de bassins versants des eaux de pluie, le syndicat d'électrification du Médoc, l'office de tourisme Médoc plein Sud...) ou extra-communales (le conseil citoyen). Ils y représentent les intérêts de Sainte-Hélène et de ses habitants.



## Un maire élu pour 6 ans... ou 7 ans ?

En théorie, un mandat de maire dure 6 ans (article L.227 du code électoral). Cependant, afin d'éviter le télescopage avec le scrutin présidentiel, et potentiellement des élections législatives, les prochaines élections municipales pourraient avoir lieu en 2033. Le gouvernement estime que la multiplication des scrutins pourrait avoir un effet néfaste sur le niveau de participation des électeurs et qu'elle entraînerait des contraintes logistiques. Toutefois, pour être entérinée, cette décision doit être votée au Parlement.



## Les délibérations

Lors des réunions du conseil municipal, au moins une fois par trimestre sur convocation du Maire, et sous sa présidence, les conseillers municipaux débattent et votent des délibérations pour administrer la commune : mise en œuvre des travaux publics, gestion de l'école, organisation de l'action sociale, programmation des animations, etc.

## Le procès-verbal

À l'issue de chaque séance du conseil municipal, un compte rendu récapitule l'ensemble des délibérations examinées et votées. Un procès-verbal retranscrit les débats. Ils sont classés par année et consultables en ligne dans la rubrique « publications » sur le site de la ville [www.sainte-helene.fr](http://www.sainte-helene.fr)

## REPÈRE

L'une des missions principales du conseil municipal est de voter le budget de la commune, chaque année avant le 15 avril, sauf cas particuliers prévus par la loi. Une fois le budget adopté, le Maire est chargé de son exécution, dans le cadre fixé par le conseil municipal.

« Les conseillers municipaux siègent aussi dans d'autres instances communales »

## Le magazine municipal

Distribué dans les boîtes aux lettres, disponible en mairie et sur le site de la ville, le magazine « L'esquiro » informe les habitants de l'actualité, des projets et réalisations de l'équipe municipale.

## À noter

La prochaine séance du conseil municipal se déroulera le mercredi 24 juin 2026 à 19h.



# UNE ÉQUIPE À VOTRE SERVICE pour relever de nouveaux défis !



« En tant que 1<sup>er</sup> adjoint, j'assume un rôle de coordination de l'action municipale aux côtés du maire.

L'enjeu consiste à mieux articuler les politiques publiques et à maintenir un lien étroit avec tous les habitants, y compris les plus éloignés du centre-bourg. Sur les plans personnel et professionnel, la gestion de la forêt me tient à cœur. Elle doit concilier les exigences environnementales et les réalités économiques dans un contexte à risque : personne n'a oublié les incendies de 2022. »

**Mathieu Desclaux,**  
1<sup>er</sup> adjoint, résilience territoriale  
et prévention des risques



« La végétalisation de la cour de l'école va transformer le quotidien des enfants. En parallèle, je souhaite renforcer les échanges avec les équipes éducatives et les agents, et structurer une politique jeunesse encore plus lisible. Un plan d'actions sera lancé, avec la création d'un conseil municipal des enfants. »

Sylvie Jalarin,  
adjointe à l'éducation,  
la petite enfance et la jeunesse



« L'amélioration des espaces publics passe par une attention portée aux détails du quotidien, avec davantage de réactivité sur les petits travaux.

En parallèle, les grands chantiers avancent : parc sportif, Sainte-Hélène 2040, mobilités douces et rénovation des bâtiments, avec une attention particulière portée aux économies d'énergie. »

**Gérard Hurteau,**  
adjoint à la voirie  
et aux bâtiments



« Faire vivre la concertation suppose des outils concrets. Le conseil citoyen et le budget participatif permettront

aux habitants de s'impliquer davantage dans les projets municipaux. L'objectif est de renforcer le dialogue avec la mairie et d'ancrer cette dynamique dans le quotidien. »

**Sophie Petit-Lardiley,**  
adjointe à la participation  
citoyenne et la cohésion locale



« Le Château du Bordier accueillera les associations socio-culturelles, dont l'école de musique, et contribuera

à structurer l'offre locale. En parallèle, je souhaite créer des liens entre culture, animations et commerces afin de dynamiser le cœur de ville et renforcer son attractivité toute l'année. »

**Mélanie Roulland,**  
adjointe à la culture  
et la vie du cœur de ville



« L'accompagnement des habitants, en particulier les plus fragiles, est au cœur de mon engagement.

Le développement d'un pôle seniors et le renforcement des actions intergénérationnelles font partie de nos priorités. Le CCAS est pleinement mobilisé sur ces thématiques. »

**Martine Fuchs,**  
conseillère déléguée  
à l'action sociale



« Le parc éco-sportif doit devenir un véritable lieu de pratique et de rencontres.

Les associations seront pleinement associées à son animation. Nous développerons aussi une offre sport-santé pour tous dans un cadre naturel autour d'itinéraires pédestres. »

**David Urban,** adjoint aux sports



« Je veux renforcer les solidarités sur le terrain, à travers des actions concrètes : transport des personnes âgées, soutien à la banque alimentaire, présence quotidienne auprès des habitants. C'est en conservant cette proximité qu'on fait vivre l'esprit village de Sainte-Hélène. »

**Geoffrey Lembeye,**  
conseiller délégué à la solidarité  
et la vie locale



## SAINTE-HÉLÈNE AU SEIN DE L'INTERCOMMUNALITÉ

# « L'intercommunalité est un catalyseur de solutions »

Élu président de la Communauté de communes Médullienne le 23 avril dernier, Lionel Montillaud entend faire de l'intercommunalité un levier plus visible et efficace au service des habitants. Piscine intercommunale, zones d'activités, centre de loisirs, services aux communes, transports... : le maire de Sainte-Hélène expose sa feuille de route.

### Quel est votre projet pour le territoire ?

L'intercommunalité n'a pas vocation à exister pour elle-même. Elle doit d'abord être un outil au service des communes et de leurs habitants. Cette exigence passe par des services supports renforcés et plus d'ingénierie pour aider les communes à monter leurs dossiers, obtenir des subventions et faire avancer leurs projets. La Communauté de communes Médullienne doit aussi permettre de réaliser ensemble ce qu'aucune commune ne pourrait porter seule, comme la future piscine intercommunale ou les zones d'activités économiques, créatrices d'emplois et de recettes durables.

### Quels sont vos dossiers prioritaires ?

L'une des principales priorités est d'apaiser le temps électoral et de remettre la collectivité en ordre de marche avec une feuille de route claire. Ensuite viennent les grands projets : la zone d'activités du Pas du Soc 2, dont la commercialisation se prépare, la piscine intercommunale, dont le permis de construire est attendu prochainement, ainsi que le nouveau centre de loisirs de Listrac, qui doit accueillir les enfants dès la rentrée de septembre.

### Souhaitez-vous installer un nouveau type de gouvernance ?

Il ne s'agit pas de révolutionner le fonctionnement de la Communauté de communes, mais de le rendre encore plus efficace. Je souhaite co-construire avec les maires un pacte de gouvernance pour clarifier les rôles, les décisions et les méthodes de travail. Il faut consacrer du temps aux vrais sujets stratégiques, décider puis appliquer. Mieux travailler ensemble, c'est la clé ! Les conseillers communautaires devront aussi être davantage impliqués dans les commissions. Quant aux agents, engagés, ils ont besoin d'un cap clair et de décisions assumées par les élus.

### En quoi l'intercommunalité est-elle indispensable pour le territoire ?

La génération de maires dont je fais partie n'a jamais eu à subir l'intercommunalité. Elle est là et nous la considérons comme un outil à optimiser. À l'échelle de notre territoire - 10 communes et 22 000 habitants -, elle permet de résoudre ensemble des problèmes que chacun ne pourrait traiter seul. La piscine en est un exemple, tout comme certaines mutualisations entre communes. La Médullienne doit être un facilitateur, un espace de dialogue ; l'intercommunalité, un catalyseur de solutions.

### Que peut apporter concrètement la Médullienne à Sainte-Hélène ?

Je ne favoriserai pas Sainte-Hélène car la Communauté de communes est un lieu d'équilibre et de juste répartition. En revanche, si la Communauté de communes fonctionne mieux, tout le monde y gagnera. Aujourd'hui déjà, les Sainte-Hélénoises et Sainte-Hélénois peuvent aisément se rendre compte des services qu'elle rend : pour l'enfance, pour toutes sortes de démarches administratives avec France Services, pour la collecte des déchets ou la future piscine. Demain, elle devra renforcer son efficacité, soutenir l'emploi local et travailler avec nos partenaires pour améliorer les transports. Une intercommunalité performante profite à chaque commune.





## ROUTE DES LANDES : les finitions qui font la différence

**Le chantier de la route des Landes est désormais terminé. Après plusieurs mois de travaux, la nouvelle configuration de la voie et de ses abords est en place. Restent les finitions, celles qui transforment un chantier en aménagement abouti.**

**L**es joints du cheminement doux ont été repris. Un détail en apparence, mais important dans la durée : des joints bien réalisés limitent la pousse des mauvaises herbes entre les dalles et réduisent l'entretien à long terme.

Des luminaires solaires ont également été installés le long du cheminement doux en calcaire qui relie les lotissements des Bacquerins, des Bruyères et des Camélias. Cet éclairage autonome, sans raccordement au réseau, permet de sécuriser les déplacements à pied entre ces quartiers tout en limitant les consommations d'énergie.

Des barrières sécurisent désormais l'ensemble du linéaire. Deux styles ont été retenus : un mobilier urbain au cœur de ville, et des barrières en bois à l'approche des lotissements. La sécurité reste la priorité, tout en veillant à l'intégration paysagère.

Enfin, une signalétique aux couleurs du **Parc naturel régional du Médoc** est installée le long de la piste cyclable Bordeaux-Lacanau. L'objectif est simple : inciter les nombreux cyclistes de passage à faire un détour par le cœur de ville et ses commerces.

Ces derniers ajustements traduisent une même attention : **soigner les détails pour que l'aménagement soit durable, fonctionnel et agréable à vivre au quotidien.**

## ÉCOLE : préparer demain, agir aujourd'hui

**L'école fait l'objet d'une attention particulière cette année. Pas d'annonce spectaculaire mais une démarche structurée, qui part du bon bout.**

### Ce qu'on répare maintenant

Plusieurs salles présentent des signes de vieillissement : infiltrations, problèmes de façade, isolation insuffisante. Des travaux sont engagés, notamment sur la toiture et certaines façades. Environ 30 000 € sont investis pour améliorer rapidement les conditions d'accueil, sans attendre la réflexion de long terme.

### Ce qu'on prépare pour demain

Dès cet été, la climatisation sera installée au restaurant scolaire (coût : 25 000 €). En parallèle, un travail de fond est lancé : relevé topographique complet de l'école et de ses réseaux, diagnostic de vétusté des bâtiments, et mission exploratoire confiée à un architecte pour imaginer l'évolution future du site.

L'objectif est simple : ne pas engager des travaux dans la cour sans savoir ce que deviendront les bâtiments. Remettre de l'enrobé aujourd'hui pour le recasser dans trois ans : ce n'est pas comme ça qu'on travaille.



### La cour, justement

Une étude est en cours avec le Parc naturel régional du Médoc pour imaginer une cour repensée en profondeur : plus végétalisée, avec des usages mieux identifiés, des îlots de fraîcheur, davantage de confort et de sécurité. La réflexion intègre également les usages associatifs, notamment la pratique du roller.

Un travail est également engagé avec les enfants de l'école, qui participent à la réflexion et expriment leurs besoins et leurs idées pour la cour de demain. Les premières orientations se dessinent. Les décisions d'investissement seront prises au fur et à mesure de l'avancement des études, afin de construire un projet cohérent et durable.



## PARC ÉCO-SPORTIF : le boulodrome sort de terre

**Les travaux du boulodrome ont démarré au sein du parc éco-sportif.**

L'équipement comptera 16 terrains, dont la moitié couverts, pour permettre une pratique toute l'année et accueillir tournois, compétitions et parties entre amis.

C'est la première brique visible de la deuxième tranche du parc éco-sportif. Les bâtiments et aménagements principaux suivront en fin d'année. Un équipement structurant pour la vie associative et sportive de Sainte-Hélène.

## MCDONALD'S GÉMEILLAN : ouverture fin juin

**Le restaurant McDonald's, en construction dans la zone d'activité de Gêmeillan, ouvrira ses portes fin juin.**

**Un projet privé, un rôle communal clair**

L'implantation relève d'un investissement privé sur un terrain privé. Le rôle de la commune est d'accompagner : instruction du permis, articulation avec les acteurs publics, sécurisation des conditions d'accueil.

**Un an de retard, une issue trouvée**

Le projet a pris un an de retard à la suite d'un recours en urbanisme. L'entrée en vigueur du nouveau PLU a permis le dépôt d'un permis modificatif plus solide, qui a débloqué la situation. Les travaux ont repris et avancent vite.



**La traversée de la départementale : déjà sur la table**

La sécurisation de la traversée piétonne et cyclable est étudiée avec le Département, propriétaire de la voirie. McDonald's participera financièrement à cet aménagement à hauteur de 30 000 €. L'objectif : une mise en service coordonnée avec la montée en charge du restaurant.

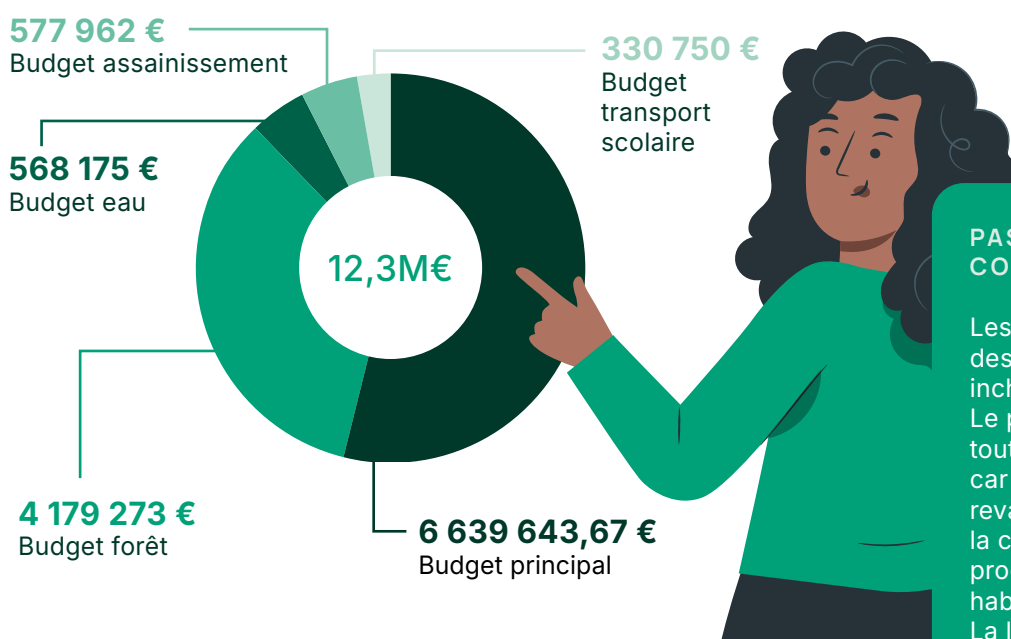
**30 emplois, priorité aux habitants du territoire**

En lien avec France Travail, le recrutement cible en priorité les Sainte-Hélénois et les habitants du Médoc. De nombreuses sessions de recrutements organisées sur la commune se sont tenues.

# BUDGET 2026 : Tenir la ligne, préparer l'avenir

Le budget 2026 traduit une ligne claire : maîtriser les dépenses, préserver les habitants d'une hausse des taux communaux, maintenir les services de proximité et poursuivre les investissements utiles à Sainte-Hélène. Dans un contexte financier contraint pour les collectivités, la commune fait le choix d'une gestion responsable : hiérarchiser les priorités, rechercher les financements disponibles et n'engager que des projets soutenables dans le temps.

## Un budget global 2026 de 12,3 M €\*



« Objectif : investir utilement, sans fragiliser les finances communales. »

### PAS DE HAUSSE DES TAUX COMMUNAUX EN 2026

Les taux communaux des taxes locales restent inchangés en 2026. Le produit fiscal peut toutefois évoluer légèrement, car les bases fiscales sont revalorisées et parce que la commune accueille progressivement de nouveaux habitants. La ligne reste la même : ne pas utiliser la hausse des taux comme solution de facilité, mais travailler d'abord sur la maîtrise des dépenses, les financements extérieurs et le phasage des investissements.

**34,63 %**  
Taxe foncière bâtie

**42,26 %**  
Taxe foncière non bâtie

**15,67 %**  
Taxe d'habitation sur les résidences secondaires

**1 066 833 €**  
Produit fiscal attendu soit + 1,3 % par rapport à 2025

## Des finances maîtrisées

### Une épargne brute préservée

En 2025, le budget principal a dégagé une épargne brute de 516 784 €.

Pour 2026, l'épargne brute prévisionnelle s'établit à

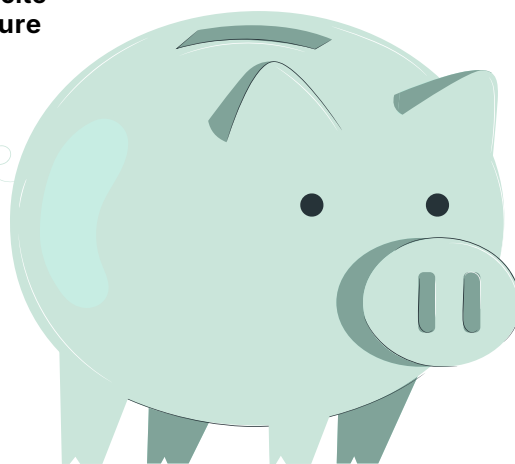
**324 039 €**

conformément à l'objectif communal de maintenir une capacité d'autofinancement supérieure à 320 000 €.

Cette épargne permet de financer une partie des investissements sans recourir systématiquement à l'emprunt.

### Un endettement contenu

La capacité de désendettement de la commune s'établit à 4,7 ans en 2025. Cet indicateur reste maîtrisé. Il permet à la commune de poursuivre ses investissements tout en conservant une trajectoire financière soutenable.



**PREMIER BUDGET  
DU MANDAT :  
UNE MÉTHODE CLAIRE**

Le budget 2026 est le premier budget du mandat municipal 2026-2032.

Il traduit une méthode de travail : partir des besoins réels de la commune, mesurer les capacités financières disponibles, rechercher les financements extérieurs et hiérarchiser les projets avant de les engager.

Cette préparation s'appuie sur un séminaire budgétaire annuel associant les élus et les services.

## Ce que la forêt apporte au budget communal

Avec près de 2 400 hectares, la forêt communale constitue un patrimoine naturel et financier majeur pour Sainte-Hélène.

En 2026, le budget annexe forêt prévoit notamment 617 000 € de ventes de bois et 361 000 € de recettes photovoltaïques.

Ces recettes contribuent au financement des projets communaux, tout en maintenant une gestion prudente de la forêt : entretien, replantation, adaptation au risque incendie et protection du patrimoine forestier.

## Solidarité et vie associative : un soutien maintenu

La commune maintient son soutien au CCAS et aux associations locales.

Dans un contexte où plusieurs financements publics se resserrent, cet effort reste essentiel pour préserver la solidarité, le sport, la culture, les animations et la vie locale.



**55 000 €**

pour la vie associative



**90 000 €**

pour le CCAS dont **27 615 €** de subvention de la commune

## Les principaux investissements 2026

**+ 1,42 M €**  
d'investissements  
nouveaux en 2026.

Ces investissements s'ajoutent aux opérations déjà engagées et poursuivies en 2026.



**780 000 €**  
**Parc éco-sportif  
Claude Dupis.**

Poursuite de l'aménagement du parc et de ses équipements sportifs, environnementaux et associatifs.



**550 000 €**  
**Maison Lataste.**

Poursuite de la réhabilitation.



**99 445 €**  
**École et pause méridienne.**

Climatisation du restaurant scolaire, toiture, isolation, matériel, études d'aménagement, équipements de pause méridienne et sécurisation des accès.



**82 750 €**  
**Cœur de ville /  
Sainte-Hélène 2040.**

Études foncières, enfouissement des réseaux, études d'aménagement et cheminements doux.



**99 306 €**  
**Cadre de vie et  
services du quotidien.**

Organisation des services techniques, mobilier urbain, matériel, événements, vie associative, bâtiments, informatique, voirie, sécurité et équipements municipaux.

## Des investissements financés sans hausse des taux

Les investissements sont financés par un équilibre entre autofinancement, subventions, FCTVA et emprunt.

L'emprunt est mobilisé pour financer des équipements durables.

Il ne finance pas le fonctionnement courant de la commune.

**FCTVA : 100 000 €**

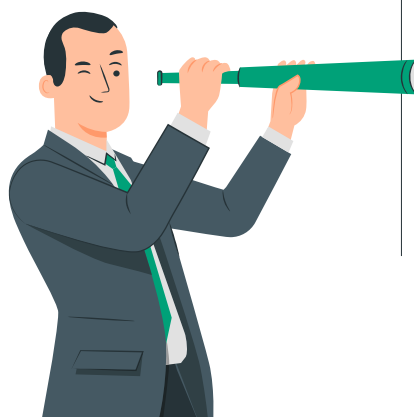
**Taxe d'aménagement : 12 000 €**

**Emprunt prévisionnel : 278 892 €**

**Virement de la section  
de fonctionnement : 932 389 €**

Budget participatif : des projets concrets pour le cadre de vie  
Le budget participatif permet aux habitants de proposer et de soutenir des projets utiles pour améliorer le cadre de vie.

Une enveloppe de **10 000 €** est inscrite au budget 2026 pour poursuivre cette démarche.



# ÉVÈNEMENTS

## L'AGENDA DE LA MÉDIATHÈQUE

### LES PETITS ÉCUREUILS

Lectures pour les tout-petits  
De 1 à 4 ans  
Le vendredi : 1<sup>ère</sup> séance 9h30  
et 2<sup>e</sup> séance 10h15  
Le samedi à 10h30

**Vendredi 12 et samedi 13 juin**  
Sous la mer

**Vendredi 3 et samedi 4 juillet**  
Partir en livre « C'est l'été »



### LES ÉCUREUILS

Lectures pour les enfants  
De 3 à 6 ans  
À 10h30

**Mercredi 3 juin**  
Les animaux marins

**Mercredi 8 juillet**  
Partir en livre « C'est l'été »

### BIBLIOTHEQUE

Partage de lectures  
entre lecteurs assidus  
À 10h30

**Samedi 30 mai**  
Histoires d'amour

**Samedi 27 juin**  
Le livre qui vous a fait rire

### BIBLIOTHEQUE

Activités manuelles  
et créatrices pour les enfants  
À partir de 7 ans  
De 15h à 17h

**Mercredi 13 juin**  
Porte-clés « Papa »

**Mercredi 8 juillet**  
Tournesol



### LE P'TIT BIBLIOGOÛTER

Activités manuelles  
et créatrices pour les enfants  
De 3 à 6 ans  
De 10h30 à 11h30

**Mercredi 17 juin**  
Une surprise pour Papa

**Mercredi 15 juillet**  
Petite méduse des mers

### VOTE LITTÉRAIRE

Vote pour le Prix  
des incorruptibles

Durant tout le mois de mai, les participants du Prix littéraire des Incorruptibles seront invités à venir voter à la médiathèque à la façon des adultes quelques semaines plus tôt... Isoir, urne, feuille d'émargement, tout sera fait pour que leur vote littéraire ressemble à un vote citoyen !

### EXPOSITION

« Graff et culture urbaine »

**Du mardi 19 mai au samedi 20 juin**  
Aux horaires d'ouverture de la médiathèque, venez admirer les œuvres du graffeur Rémy Artwork. Il sera présent lors de la journée Sainte-Hélène Street Day, le samedi 6 juin.  
Entrée libre.

### PROJECTION

« Culture urbaine en mouvement »  
Dans le cadre de Sainte-Hélène Street day

**Samedi 6 juin, à 14h30**  
Projection d'une série documentaire sur les cultures urbaines à travers le monde.  
Tout public à partir de 12 ans.

### RENCONTRE

Rencontre avec un illustrateur jeunesse

**Mercredi 24 juin**  
**De 14h30 à 16h30**  
Avec Olivier Deloye, auteur-illustrateur jeunesse girondin, connu pour sa série BD jeunesse à succès Emile et Margot. En partenariat avec l'association Artilus.



### CONCOURS

Concours de dessin  
« Nos petits et grands héros »

**Jusqu'au samedi 27 juin**  
Dans le cadre de Partir en livre, les enfants de 5 à 11 ans sont invités à venir déposer leur dessin sur le thème « Nos petits et grands héros » à l'accueil de la médiathèque pour tenter de gagner un chèque-lire d'une valeur de 12 €. Les œuvres seront exposées à l'entrée de la médiathèque et les votes de tous les visiteurs seront possibles jusqu'au mardi 21 juillet. Remise des prix le mercredi 22 juillet à 17h.

## 3 QUESTIONS À

MÉLANIE ROULLAND, ADJOINTE À LA CULTURE ET À LA VIE DU CŒUR DE VILLE

# « La culture doit offrir du lien aux habitants »

**Nouvellement élue, Mélanie Roulland s'est vue confier la délégation « culture et vie du cœur de ville ». L'adjointe souhaite faire de la culture un levier pour rassembler habitants, associations et acteurs économiques. Le point en 3 questions.**



**Comment votre parcours, plutôt orienté vers le commerce et l'artisanat, vous a-t-il amené à vous engager pour la culture à Sainte-Hélène ?**

J'ai 44 ans, je suis mariée et mère d'un enfant. J'ai commencé ma carrière dans l'hôtellerie-restauration puis dans l'événementiel. Je me suis ensuite orientée vers le métier de fleuriste et j'ai créé mon entreprise, que j'ai dirigée pendant treize ans. Après le Covid, j'ai choisi une reconversion et je travaille aujourd'hui dans les ressources humaines à l'AGJA de Bordeaux. J'habite Sainte-Hélène depuis 12 ans et j'y ai été commerçante avec mon atelier de fleurs sur le marché. Très investie dans la vie locale, j'ai été bénévole à la médiathèque et membre de l'AMAP de l'Esquirot. J'ai voulu aller plus loin en m'engageant concrètement pour ma ville. Lionel Montillaud et moi-même partageons la même vision, celle d'une culture qui relie les habitants, qui les divertit, mais en leur offrant du lien.

**Une délégation « culture et vie du cœur de ville » vous a été confiée. Comment la définissez-vous ?**

L'idée est de créer du lien. Les événements culturels sont des occasions de rassembler habitants, associations et commerçants. Tous participent à la dynamique du centre-bourg. Il y a d'ailleurs une attente forte des commerçants qui souhaitent être davantage impliqués dans la vie locale. Pour moi, la culture dans une commune comme Sainte-Hélène ne se limite pas au théâtre ou au cinéma. Elle englobe aussi les fêtes, les animations et tous les moments qui permettent aux habitants de se rencontrer et de mieux connaître leurs associations et leurs commerçants. La culture ne se limite pas au cinéma, elle a une visée socio-économique et en même temps, c'est une ouverture vers les autres et le monde.

**La foire de la Sainte-Croix et le projet du château Bordier font partie des dossiers importants. Quelle est votre ambition ?**

La foire de la Sainte-Croix est une fête traditionnelle très ancrée dans l'histoire de la commune. Les habitants y sont attachés. Nous réfléchissons à la faire évoluer et nous voulons consulter habitants et commerçants pour savoir ce qu'ils en attendent. C'est l'événement le plus rassembleur de Sainte-Hélène et nous voulons le relancer pleinement. Il y a aussi le projet du château Bordier. Cette belle bâtisse en briques rouges que tous les habitants connaissent et qui fait partie du patrimoine communal pourrait accueillir plusieurs associations socioculturelles, dont l'école de musique. Dans ce lieu, nous pourrions proposer des activités et des ateliers créatifs pour les publics de tous âges. Là encore, l'objectif est de faire vivre l'esprit village grâce à la culture.

## JEAN MITTON : « Je voulais ouvrir ma pizzeria dans un vrai village ! »

Installée face à l'église depuis 2013, La Pizz' est devenue une adresse familière à Sainte-Hélène. À sa tête, Jean Mitton, 53 ans, cuisinier de formation, et commerçant avisé depuis 27 ans. Portrait d'un fonceur attaché à l'esprit village.

**A**u 3, route des Landes, la lumière s'allume à 9h30 et s'éteint après 22h30. Derrière le four, Jean Mitton enchaîne les gestes avec précision. Le chef connaît le métier sur le bout de ses doigts enfarinés : « *Je suis commerçant depuis 27 ans. Cuisiner pour les autres, c'est toute ma vie.* »

### Chemises à fleurs et couteau à viande

À 16 ans, CAP et BEP de cuisinier en poche, le natif de Lacanau enchaîne les saisons. Il ouvre sa première pizzeria dans les Alpes en 1999. Puis un bar hôtel-restaurant au Moutchic, un autre établissement sur la plage, et une première pizzeria en 2004 dans le centre de Lacanau. Infatigable, il rachète ensuite une entreprise de traiteur dans le bazadais, y réaménage un restaurant avant de le revendre... puis revient à Lacanau. En 2013, changement de décor. Ce père de deux enfants raccroche le couteau à viande et les chemises à fleurs, mais pas le tablier : « *J'en avais marre de l'ambiance de station balnéaire, du surf, de l'affluence. J'aspirais à davantage de calme et d'authenticité. Comme beaucoup de clients Sainte-Hélénois venaient chercher mes pizzas à Lacanau, je me suis naturellement tourné vers Sainte-Hélène. J'ai trouvé un local ici et j'ai monté La Pizz'.* »



### Le plus ancien restaurant de Sainte-Hélène

Le plus ancien restaurant de la commune fête aujourd'hui ses 13 ans. Avec un pari simple : travailler dans le plaisir, sans cohue estivale, avec une clientèle à l'année. « *Ici, c'est la vraie vie de village !* » souligne Jean Mitton qui compte sur les nombreuses associations pour faire chauffer le four : « *je les sponsorise et en échange, elles me commandent les pizzas de leurs soirées* ». L'adresse devient vite incontournable. On vient entre amis ou en famille déguster burgers, tacos et pizza alla italiana, dont certaines ont des noms bien de chez nous : la « Super Camembert » coiffée d'un fromage entier fait un carton, tout comme la roborative « Médocaine » avec pommes de terre, lardons et magret. Pour l'épauler : Jennifer Sentout, une Sainte-Hélénoise de souche, au snack et à la caisse depuis 10 ans. En salle, l'ambiance est familiale. Normal : tout le monde se connaît : « *Mes clients sont devenus des relations* » confie Jean Mitton.

En janvier, le Maire lui a remis un trophée lors des vœux. « *Je l'ai pris comme une reconnaissance. En 27 ans, je n'ai jamais coulé un commerce.* »

#### SON HOBBIE

Les balades à moto et la pêche avec mon petit bateau

#### SON LIEU PRÉFÉRÉ À SAINTE-HÉLÈNE

Sa pizzeria, parce qu'elle est chaleureuse, et les tribunes du foot les jours de grand match.

#### SON MANTRA

« *Qui ne tente rien n'a rien.* »

## VIE ASSOCIATIVE : La parole aux assos

### APESH



#### 2024-2025 : une année riche en actions pour les élèves

L'année scolaire 2024-2025 a été active pour l'Association des Parents d'Élèves de Sainte-Hélène. Grâce à l'implication des parents bénévoles et au soutien des familles, plusieurs événements ont été organisés au profit des élèves.

Parmi les temps forts : vente de chocolaines, fête d'Halloween,

vente de sapins et marché de Noël, carnaval, vente de chocolats de Pâques, ainsi que la restauration et l'animation lors de la fête de l'école. L'association a aussi organisé la boum des CM2, moment festif marquant la fin de leur parcours en primaire.

Ces actions ont permis de reverser 3 800 € à l'école, contribuant au financement d'activités pédagogiques et de sorties scolaires, avec ou sans nuitée. L'APESH a ainsi pu

participer concrètement à l'ensemble des projets menés par l'école.

L'association remercie la mairie pour son soutien logistique et tous les parents bénévoles. L'APESH prépare déjà la prochaine fête de l'école et invite toutes les bonnes volontés à rejoindre l'équipe.

**Contact : [asso.pesh33480@gmail.com](mailto:asso.pesh33480@gmail.com)**

### Refuge Epona



Le Refuge d'Epona ouvre ses portes aux enfants pour vivre un anniversaire pas comme les autres, au plus près des chevaux. Nous proposons une immersion au cœur du refuge à la rencontre des animaux et de leur environnement.

La formule anniversaire est proposée au tarif de 8 € par enfant, pour 2h d'animation. L'enfant qui fête son anniversaire est invité gratuitement.

Les familles ont également la possibilité d'apporter leur gâteau pour le déguster sur place et prolonger ce moment convivial. Une façon originale de célébrer un anniversaire tout en soutenant une association locale engagée pour le bien-être animal.

**Contact : [refugedepona33@gmail.com](mailto:refugedepona33@gmail.com)**



## L'AMAP de l'Esquirot

L'AMAP (Association pour le Maintien d'une Agriculture Paysanne) regroupe des consommateurs souhaitant soutenir une agriculture locale, durable et équitable. Elle met en relation directe les adhérents et les producteurs, dans un cadre fondé sur la transparence et la solidarité. L'association n'achète ni ne revend de produits : elle organise les distributions et facilite les échanges entre partenaires, contribuant ainsi à renforcer les liens entre habitants et producteurs du territoire.

À l'AMAP de l'Esquirot, le fonctionnement est simple : une adhésion annuelle de 10 € donne accès à tous les contrats proposés par nos producteurs (légumes, pain, œufs, viande, poisson, produits laitiers, miel, champagne, vin, etc.), avec des distributions régulières ou ponctuelles.

S'inscrire dans une AMAP, c'est soutenir des producteurs locaux, favoriser les circuits courts et accéder à des produits de saison, tout en participant à une dynamique collective.

## Cash Fitness



La section fitness du Club omnisport de Sainte-Hélène poursuit son développement et confirme son succès avec 158 adhérents réunis autour de deux passions « le bien-être et le sport ». Elle se distingue par la diversité de ses membres, répartis sur presque toutes les tranches d'âge. Les 40 à 70 ans sont les plus représentés, illustrant l'importance de l'activité physique pour rester en forme à tout âge.

Ouverte à tous, la section propose un large choix d'activités encadrées par des éducateurs

sportifs qualifiés : cardio, renforcement musculaire, stretching, yoga, pilates, séances douces, yoga pour les enfants ainsi que la marche active. Portée par un effectif fidèle, dont 74 % résident à Sainte-Hélène, la section fitness s'impose aujourd'hui comme un acteur majeur de la vie sportive locale.

Rejoignez-nous et trouvez l'activité qui vous correspond !

**Contact : [cashfitness33@gmail.com](mailto:cashfitness33@gmail.com)**

**Facebook et Instagram : CASH FITNESS**



## L'Esqui-Jeux

En effet, l'Esqui-Jeux compte désormais plus de 70 adhérents.

L'activité majeure est notre traditionnel loto, le 1<sup>er</sup> mercredi de chaque mois. Ces lotos sont dotés de très beaux lots qui sont appréciés bien évidemment par les gagnants. (Voir photo).

Un mercredi par mois, nous continuons à accueillir les enfants du centre de loisirs pour participer à un mini-loto où chaque gagnant repart avec une récompense.

Nous avons opéré un changement dans notre calendrier : nos soirées jeux (un vendredi par mois) ont été remplacées par des midis/après-midis jeux avec repas avec participation financière libre (un jeudi par mois).

Pour l'instant, cela semble mieux satisfaire une plus grande partie de nos adhérents. Nous nous retrouvons chaque mercredi de 14h à 17h30 durant toute l'année scolaire.

Amateurs de jeux de société, n'hésitez pas à venir nous rencontrer pour partager avec nous votre passion.

**Contact : 06 42 07 43 35**

## UNC Nécrologie

L'UNC Sainte-Hélène a eu la douleur de perdre trois de ses adhérents. Tout d'abord Sylvère LESTAGE le 9 décembre 2025, à l'âge de 87 ans. Ancien combattant en AFN (1959-1962), il était titulaire de la Croix du Combattant, de la médaille Reconnaissance de la Nation, médaillé du Mérite UNC et Djebel, il a été trésorier de la section UNC, mais aussi Président du Souvenir Français. Avec cet engagement, c'était un homme fidèle à notre commune, conseiller municipal (4 mandats) président de l'ACCA, membre de la DFCI.

Ensuite le 27 janvier 2026, Michel DROGAT, 76 ans, Major de l'Armée de l'Air et de l'Espace, Maître Contrôleur aérien (ENAC), titulaire de la Médaille Militaire (2<sup>e</sup> plus haute distinction de France), il était aussi titulaire de la Croix du Combattant, médaille de l'ONU FORPRONU (Ex-Yougoslavie), de l'OTAN au service de la Paix et de la Liberté, Reconnaissance de la Nation avec barrette « opération extérieure ». Après de nombreuses affectations



Sylvère Lestage



Michel Drogat



Michel Sol

en France (Aulnat, Corse Solenzara, Creil) et à l'étranger (Afrique Sénégal, Tchad, Côte d'Ivoire). En Yougoslavie, il finit sa carrière à la base 106 et est responsable militaire à la tour de contrôle de l'aéroport de Bordeaux Mérignac. Dans notre commune il était présent aux activités intergénérationnelles. Enfin le 1<sup>er</sup> mai 2026, Michel SOL, 90 ans. Adhérent depuis 1978 à notre section UNC Sainte-Hélène, ancien combattant en AFN (de novembre 1956 à décembre 1958), mobilisé au 16<sup>e</sup> R C puis au 51<sup>e</sup> R I (de mars 1957 à décembre 1958) en Algérie au col de Tamentout (Constantinois). Il sera

démobilisé avec le grade de sergent. Il était titulaire de la Croix du Combattant, de la médaille Reconnaissance de la Nation (TNR), et de la médaille MCOS et maintien de l'ordre en AFN Algérie, de la médaille mérite UNC échelon argent, médaille mérite du djebel échelon émeraude, il a été pendant plus de dix ans porte-drapeau.

Nous n'oublierons jamais sa bonne humeur, et surtout ses chansons qui clôturaient nos repas lors des cérémonies.

Nous garderons d'eux le souvenir d'hommes de devoir et respectueux du devoir de Mémoire.

## CASH Omnisport

En présence de notre député Pascal Got, de notre maire Lionel Montillaud et de Jacques Lambert, le représentant des Médaillés Jeunesse et Sports et de l'Engagement associatif, l'assemblée générale de notre club s'est tenue le 28 novembre 2025 dans la salle du conseil municipal.

Club omnisports : fort de ses 1 000 adhérents et de ses onze sections sportives, c'est un club tourné vers l'avenir. Club formateur, éducateur qui s'attache à transmettre des valeurs comme le courage, la ténacité, le respect, la tolérance pour que les jeunes puissent trouver leur équilibre et leur place dans la société. C'est un club qui a aussi un rôle d'intégration : sortir de chez soi et aller à la rencontre de l'autre.

Un club qui, sans ses bénévoles, ne pourrait fonctionner. C'est pourquoi chaque année les sections mettent un ou deux d'entre eux à l'honneur pour les remercier de leur investissement



au service du CASH. Monsieur Jacques Lambert a remis 7 médailles et 3 médailles de lauréat à 3 jeunes qui ont porté haut les valeurs de notre club.

Médaillés : Sentout Jean Mickaël, Lestage Christophe, Boucher Laetitia, Bernadot Gaëlle, Le Camus Mélanie, Lanoëlle Myriam, Mousseigne Bernard, Berriot Maverick, Le Bonhomme Marie, Bastian Thubert.

De plus, 3 bouquets de fleurs ont été remis à Roxane Pascal, Stéphanie Ribon Caffin et Martine Fuchs en remerciement de la gestion remarquable de la section Fitness. Elles nous quittent pour d'autres horizons.

Merci à elles pour leur investissement.

**Contact : 06 10 26 67 99 M. Ripoché (président)**  
**tresoriercash33480@gmail.com**  
**Facebook : CASAINTEHELENE**



## CASH Handball



La saison de handball bat son plein à Sainte-Hélène avec, à fin mars pour nos équipes engagées en championnat, nos U13 filles (en convention avec Lacanau) et U13 garçons en première place de leur poule, notre équipe U11 mixte qui défend avec détermination sa place au milieu de leur poule, nos U15 filles qui progressent en compétition depuis seulement 3 mois, sans oublier nos U18 filles et séniors filles qui évoluent au sein du club de Saint-Médard-en-Jalles.

Les U7 ont participé à leur tout premier plateau le 29 mars tandis que les U9 abordent les différents plateaux avec toujours autant d'envie et de plaisir. Les victoires galvanisent les Loisirs tandis que les défaites les incitent à se dépasser. Cette année, l'excellent travail de nos entraîneurs bénévoles a notamment permis à 4 de nos jeunes U13 de se distinguer en détection départementale.

Félicitations à Cléa, Juliette, Arthur et Léo !

Le club tient à remercier à nouveau tous ses sponsors pour leur accompagnement sans faille.

Nous souhaitons une excellente fin de saison à toutes nos joueuses et tous nos joueurs, continuez à prendre plaisir à pratiquer le handball collectivement avec humilité et respect, ainsi qu'à faire vibrer votre public !

**Contact : Sébastien Trehout (président) 06 71 20 17 90**  
**cashhandball@gmail.com** -  
**Facebook : SainteHeleneHandball**



## Waow School

Prendre de la hauteur, améliorer sa posture, muscler son corps, gagner en élégance, développer sa confiance en soi...

Voici quelques-uns des bienfaits qu'offre la pratique de la danse en talons (Heels) et celle de la danse sur chaise ou Chair dance (issue du cabaret).

L'association Waow School vous offre un espace d'expression chorégraphique où se mêlent divers styles musicaux. Les cours ont lieu le vendredi soir, de 19h30 à 21h30 au studio de danse de Sainte-Hélène.

Ne manquez pas les prochaines portes ouvertes qui auront lieu le

vendredi 5 juin, de 19h30 à 21h30, au studio de danse de Sainte-Hélène. En attendant, et si vous souhaitez découvrir notre travail, rendez-vous le 25 avril prochain à Margaux (Contact Facebook : Les Pétilantes Miss'Tinguettes) pour un dîner spectacle où la Waow School mettra le feu sur scène (au sens figuré...).

**Contact : 06 47 25 44 8**

**waowschool@gmail.com - Facebook et Instagram : Waow School**



## ZDC

Esqui'Riot débarque à Sainte-Hélène pour une 1<sup>ère</sup> édition qui promet de secouer ce début d'été. Festival indépendant, ouvert à tous et résolument local, Esqui'Riot vous invite à explorer ce que la musique alternative a de meilleur. Au programme, quatre groupes talentueux, dont trois venus de notre belle région, se succéderont de 17h à 1h, le tout dans la convivialité. Fast Lane, groupe de punk rock originaire de Bordeaux inspiré par la scène skate-punk californienne,

ouvrira les festivités, suivi par Sex Shop Mushrooms, incontournable de la scène grunge parisienne. Ce sera ensuite au tour de Seeds of Mary, rock alternatif lui aussi issu de la capitale girondine. Pour finir en beauté, Violent Sadie Mode, groupe punk à la sauce bordelaise. Besoin de vous restaurer ? Vous trouverez sur place une buvette et des food trucks pour reprendre des forces. Là aussi, le local sera à l'honneur. La billetterie est d'ores et déjà ouverte, avec des tarifs dégressifs pour les plus jeunes, alors n'hésitez pas à venir en famille ! Vous souhaitez rejoindre notre équipe ? Un formulaire est disponible sur notre site pour tous ceux qui veulent se lancer dans l'aventure. Hâte de vous retrouver !

**Contact : Christophe Bidart, Coordinateur - Festival Esqui'Riot**  
**Association ZDC Prod**  
**zdcprod33@gmail.com - 0620773804**

## CASH Roller

Dans les années 80/90 le roller était en pleine vogue et occupait largement l'espace public, qu'il s'agisse de trottoir, de route ou de parking, tout ce qui permettait de rouler faisait l'affaire.

Sainte-Hélène n'échappait pas à la règle et quelques jeunes tels que François-Maxime Fusch, Matthieu Borg, Sophie Ripoche et Guillaume Basque, auxquels se joignaient des moins jeunes dont Jean-François Fusch et Christian Cétois usaient régulièrement leurs roulettes sur l'espace bitumé situé devant les vestiaires du foot. En 1997 le Téléthon y fut organisé. Il s'agissait de tourner sur cette minuscule plateforme pendant 24h. Il en fut de même l'année suivante.

Très vite l'idée de créer une section roller germa et vit le jour en 1998. Christian Cétois fut le président, Jean-François Fusch le trésorier et François-Maxime le secrétaire.

En 1999 le troisième téléthon eu lieu sur la route d'accès à l'école fermée pour l'occasion par des bottes de paille.

Entre 2000 et 2005, pour étoffer son budget, la section roller se chargeait de faire la distribution de l'Esquirot dans le bourg en ne se déplaçant qu'à roller.

À cette époque, avec l'accord de la Mairie, la cour de l'école fut dédiée aux entraînements du samedi où furent organisés des cours de technique de patinage pour tous les âges et une école de roller pour les plus jeunes.

La section s'étoffait et compta jusqu'à une trentaine d'adhérents et l'école tourna avec une dizaine de gamins. Les samedis après-midi, des matchs de hockey firent la joie des participants jeunes et plus âgés. David Urban rejoignit la section et vint participer à l'empoignade.

En suivant, Jean-François Fusch remplaça Christian Cétois à la présidence.

La section participa à de multiples activités.



Elle rejoignit à plusieurs reprises les sorties nocturnes organisées par le Roller club bordelais les premiers samedis du mois au travers de Bordeaux.

En 2003 elle participa à un semi-marathon rollers Bagnères/Tarbes où Christian Cétois s'illustra en finissant à la première place des vétérans.

La première grande aventure fut la participation aux 24 heures du Mans rollers en 2002.

Une équipe de six personnes tourna en relais sur la boucle Ricard durant 24 heures. Le plaisir fut tel que l'équipe récidiva en 2003 et 2004.

Dans cette période et sur plusieurs années, des téléthons furent organisés dans les cours de l'école. Un circuit très sinueux dessiné avec des demi-balles de tennis, des séparateurs et des rubalises, serpentait sur les deux plateformes. Là encore 24h non-stop !

Cinq jeunes : Matthieu Borg, Guillaume Basque, François-Maxime Fuchs, Sophie Ripoche et Thibaut Tard) ont passé le Brevet d'initiateur fédéral (BIF) pour pouvoir légalement encadrer les plus jeunes. De 1999 à 2006 le CASH Roller a participé à plusieurs compétitions régionales et même nationale de roller acrobatique qui ont débouché sur un titre de champion d'Aquitaine de slalom pour FM Fuchs et un titre de champion de France de hauteur pour Guillaume Basque en 2005.

En 2006/2007, victime de la brillance estudiantine de ses jeunes, partis poursuivre leurs études ailleurs, la section perdit la plupart de ses forces vives.

Depuis le CASH Roller continue d'exister grâce à l'engagement de parents bénévoles qui sont au bureau afin de mettre en avant cette école d'initiation au roller. La pratique est toujours dans la cour de l'école tous les lundis soir dès 17h pour le plaisir des riders, et dès les beaux jours les roues envahissent le skatepark. Nous avons besoin de vous pour faire perdurer le roller à Sainte-Hélène et nous recrutons des bénévoles.

**POUR QUE LE CLUB CONTINUE D'EXISTER, IL A BESOIN DE VOUS !**

Le Cash Roller a besoin de renouveau avec un nouveau bureau avant le 1<sup>er</sup> juin 2026. Le club est constitué de 30 adhérents dont 100% d'enfants, engagez-vous pour eux ! Vous ne serez pas seuls. Nous resterons à vos côtés pour vous guider.

**Un bureau, 3 personnes : Président.e, Secrétaire et Trésorier.e**

**Contact :**  
cashroller33480@gmail.com

# AGENDA

## JUIN

### Vendredi 5 juin – 19h30 à 21h30

Portes ouvertes Waow School  
📍 Studio de danse

### Samedi 6 juin – 11h à 22h30

Journée Glisse urbaine  
+ concert  
📍 Skate parc

### Samedi 13 juin & dimanche 14 juin

Gala de Danse  
📍 Salle des fêtes

### Samedi 13 juin

Gala de Judo  
📍 Gymnase

### Dimanche 14 juin – 9h à 12h

Exposition DC RACING93  
📍 Parking de l'école

### Samedi 20 juin

Tournoi Tennis  
de Table Michel Beziade  
📍 Gymnase

### Samedi 27 juin – Soirée

Spectacle Théâtres Rock School  
📍 Salle des fêtes

### Samedi 27 juin & dimanche 28 juin

Tournoi de Badminton  
📍 Gymnase

### Dimanche 28 juin

Tournoi des Sixte  
📍 Stade

### Lundi 29 juin – 10h à 13h

CCAS : atelier cuisine végétale  
avec le partenaire la Boussole  
📍 Salle du district

## JUILLET

### Vendredi 3 juillet – 19h

Marché des producteurs  
+ animation musicale  
📍 Place du Foirail

### Vendredi 3 juillet – 20h à 23 h

CCAS : Soirée Loup garou  
📍 Médiathèque

### Samedi 11 juillet – 17h-1h

Festival Esqui'Riot ZDC Prod  
📍 Place du Foirail

### Lundi 13 juillet – 19h

Bal des Pompiers  
📍 Place du Foirail

### Mardi 14 juillet – 10h

Cérémonie et parade  
📍 Départ du champs de Foire

## AOÛT

### Samedi 22 août – 19h

Marché des producteurs  
+ animation musicale  
📍 Place du Foirail

### Samedi 29 août & dimanche 30 août

Tournoi de Badminton  
📍 Gymnase

### Dimanche 30 août – 12h

Pique-nique de la levade  
📍 Étang de la levade

## Cinéma Plein Air

📍 Esplanade  
de la médiathèque

Samedi 18 juillet – 22h30

Samedi 25 juillet – 22h15

Samedi 1<sup>er</sup> août – 22h

Samedi 15 août – 21h30

## SEPTEMBRE

### Vendredi 4 septembre – 19h

Accueil des nouveaux arrivants  
📍 Hall de la mairie

### Samedi 5 septembre – 10h à 13h

Forum des associations  
📍 Gymnase

### Samedi 19 septembre & dimanche 20 septembre

254<sup>e</sup> Foire de Sainte croix  
📍 Stade



## OCTOBRE

### Lundi 5 au dimanche 11 octobre

CCAS : Semaine bleue

### Samedi 10 octobre

CCAS : Marche rose

### Vendredi 16 octobre

CCAS : Loup garou ado

### Mercredi 21 octobre

CCAS : Journée découverte  
sportive tout public

### Samedi 31 octobre – 14h 17h

CCAS : Jeu immersif ado/adultes  
Halloween